

Image du film *Due cuore felici*.

### RATIONALISM ON SET

Avec la création, en 1935, de l'école de cinéma de Rome et l'inauguration, en 1937, des immenses studios de Cinecittà, approuvée par Mussolini, s'est amorcée une véritable période florissante pour le cinéma italien où transparait une idéologie implicite qui propose une vision idéalisée de l'Italie fasciste. Cette exposition rassemble des photographies d'époque, des extraits de films et des croquis qui révèlent les influences architecturales derrière une période méconnue – mais très influente – de l'histoire cinématographique italienne.

Du 18 avril au 24 juin  
The Estorick Collection of Modern Italian Art  
39a Canonbury Square, Londres  
[www.estorickcollection.com](http://www.estorickcollection.com)

Louise Weir, *Lost and Forgotten Until the Storm*.

### EXPECTATIONS OF THE PAST

Considéré comme le plus grand romancier de l'époque victorienne, Charles Dickens continue d'influencer de nombreux artistes. L'exposition de l'artiste Louise Weir, qui se tient au Musée Dickens, demeure dans laquelle l'écrivain vécut à l'âge de vingt-cinq ans (à une période productive de sa vie où sa carrière littéraire s'envolait), emmène les visiteurs dans un voyage d'investigation de mémoire et d'identité en s'inspirant du roman classique *Great Expectations* (*Les Grandes Espérances*).

Jusqu'au 28 avril  
Charles Dickens Museum  
48 Doughty Street, Londres  
[www.dickensmuseum.com](http://www.dickensmuseum.com)

## HOPE TO NOPE. GRAPHICS AND POLITICS

© Reuben Dangoor



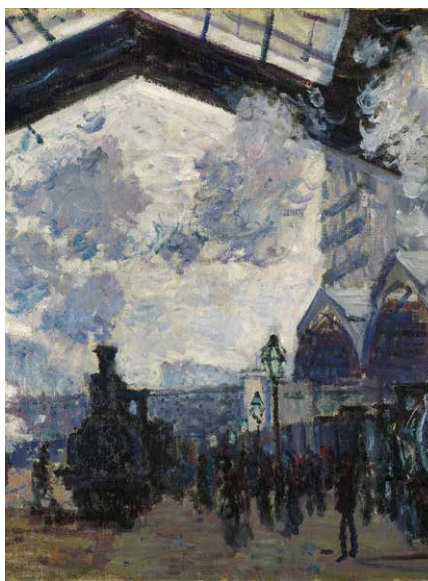
Comment les technologies et le design graphique, sous forme de "mèmes internet", jouent-ils un rôle central aux moments d'événements politiques majeurs? De la crise financière de 2008 à l'élection présidentielle de Barack Obama en passant par le "printemps arabe" (terme qui tire ses origines du "printemps berbère" amorcé dans les années 1980), la révolution de l'Ombrelle à Hong Kong, mais aussi les attaques de Charlie Hebdo avec la campagne "Je suis Charlie", ou le Brexit, cette exposition explore les nombreuses façons dont les messages graphiques ont remis en question, voire modifié ou même influencé des moments politiques clés. *Hope to Nope: graphics and politics 2008-2018* se divise en trois sections: *Power*, *Protest* et *Personality*. La première souligne comment les pouvoirs utilisent les messages iconographiques pour affirmer leur autorité et comment les opposants les détournent.

Dessin de Corbyn Dabbing.

JUSQU'AU 12 AOÛT - **THE DESIGN MUSEUM**  
224-238 KENSINGTON HIGH STREET, KENSINGTON, LONDRES - [DESIGNMUSEUM.ORG](http://DESIGNMUSEUM.ORG)

## MONET & ARCHITECTURE

© DR

Claude Monet, *La Gare Saint-Lazare* (détail), 1877.

*Monet & architecture* retrace la relation du peintre impressionniste au premier art. De Rouen en Normandie à Paris, en passant par Londres ou encore Venise, Claude Monet peint des bijoux de l'architecture. Si le peintre français avait vu les œuvres de Turner à Londres, où il a séjourné durant la guerre de 1870, elles avaient eu sur lui une influence considérable et, comme le souligne E.H. Gombrich, "elles l'avaient confirmé dans sa conviction que les effets magiques de l'atmosphère et de la lumière ont une importance plus grande que le sujet lui-même". Au cours de l'année 1877, Claude Monet, qui aime représenter les progrès techniques de la Belle Époque, réalise une douzaine de toiles représentant la gare Saint-Lazare, symbole de changement urbain, dont les effets de lumière et les nuages de vapeur créent une ambiance de voyage palpable. À l'âge de soixante-huit ans, Claude Monet découvre Venise, et les vues vénitienes qu'il peint (le palais des Doges, San Giorgio, le palais da Mula) témoignent de son amour pour l'architecture.

DU 9 AVRIL AU 29 JUILLET - **THE NATIONAL GALLERY**  
TRAFALGAR SQUARE, LONDRES - [WWW.NATIONALGALLERY.ORG.UK](http://WWW.NATIONALGALLERY.ORG.UK)